

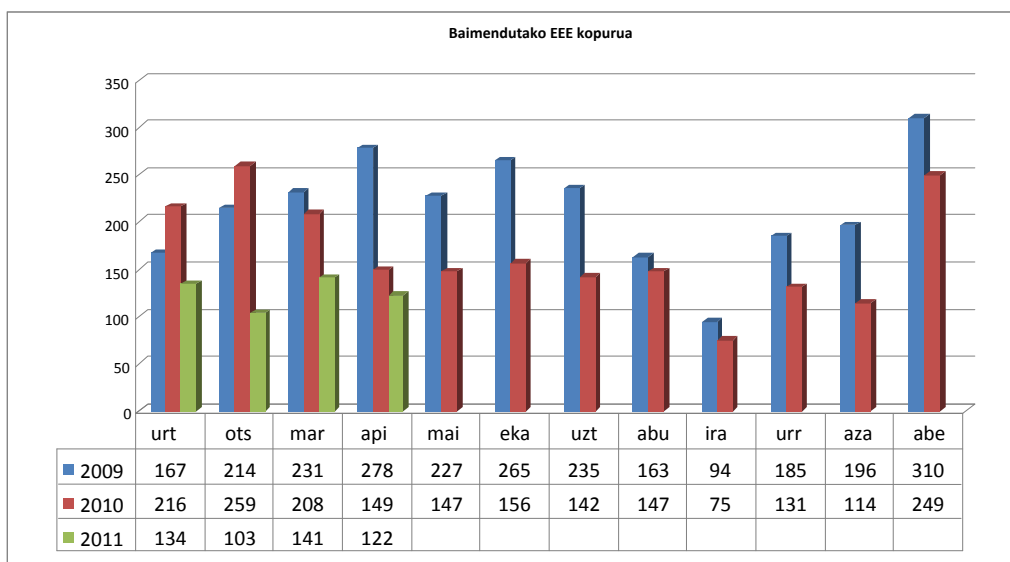
Apirilean duela urtebete baino % 48 langile gutxiago sartu ziren enplegu erregulazioko espedienteetan

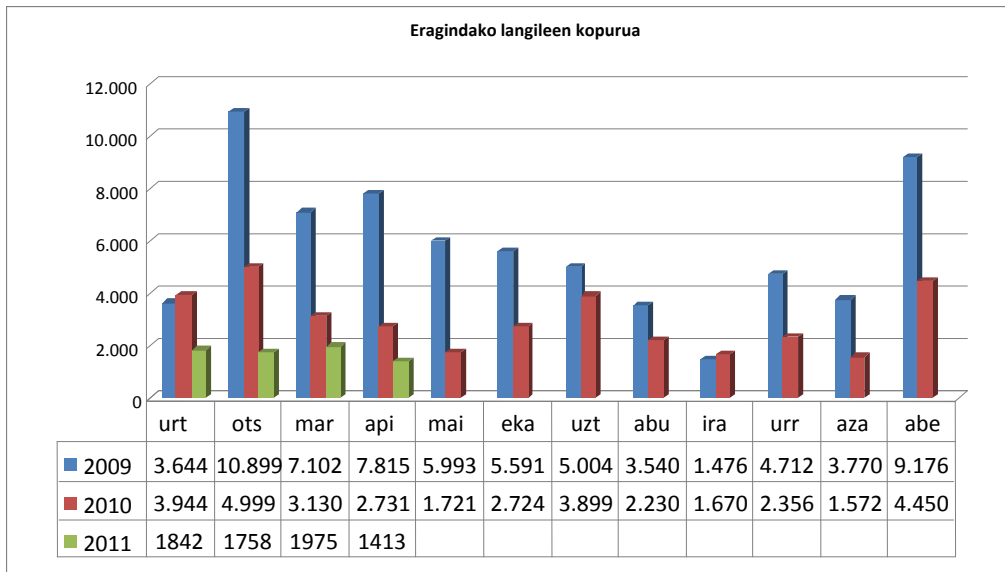
- *Aurtengo apirilean 1.413 langile sartu ziren enplegu-erregulazioko espedienteetan, 2009ko urtarrilean krisia hasi zenetik izan den kopuru txikiena*

Aurtengo apirilean 1.413 langile sartu ziren guztira enplegua erregulatzeko espedienteetan (EEE), iaz hilabete beran baino % 48,5 gutxiago.

Horrela, apirila amaitutakoan 16.288 langile zeuden enplegu-erregulazioan; 2009ko urtarrilean krisia hasi zenetik izan den kopuru txikiena.

Aurreko hilean, enplegua erregulatzeko 122 espediente baimendu zituen euskal administrazio publikoak, hau da, 2010eko apirilean baino % 18 gutxiago eta aurreko hilean baino 19 espediente gutxiago. Baimenduriko espedienteetatik, 100 etendurako espedienteak izan dira, 14 lanaldia murriztekoak eta 8 kontratuak azkentzekoak. Lan erreformaren ondorioz, lanaldia murrizteko espedienteen hazkundea izaten ari da oraindik.



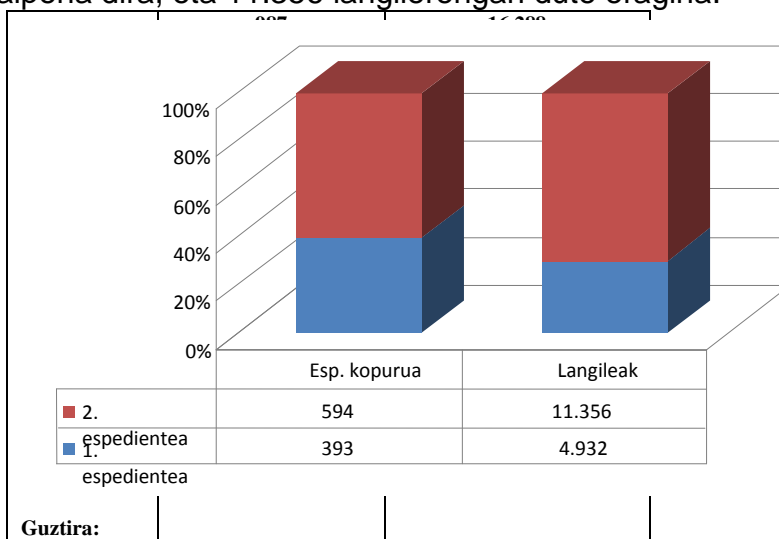


Enpresetako batzordeen eta zuzendaritzen arteko adostasun-portzentajeak EEEen % 90 inguruan jarraitzen du.

Enplegua erregulatzeko espedienteen arrazoi nagusia eskariaren eta produkzioaren murrizketa da, sarritan arrazoi ekonomiko eta finantzarioei estu lotuta.

Enplegu-erregulazioko espediente gehien dituzten eskualdiak dira Arabako Lautada Araban, Bilboaldea Bizkaian eta Donostialdea Gipuzkoan, eta horien atzetik daude Debabarrena eta Urola Kosta.

Indarrean dauden espedienteak 987 dira; horietatik, 594 aurreko baten jarraipena dira, eta 11.356 langilerengan dute eragina.



OHARRA:

Enplegu Erregulazioko Espedienteei (EEE) buruzko estatistika osoa Enplegu eta Gizarte Gaietako Sailaren web-orrian kontsulta daiteke