



## INFORME METEOROLÓGICO – JULIO 2024

**Julio ha sido un mes seco en las comarcas litorales y muy seco en las interiores, y de temperaturas medias cálidas.**

**En lo que a meteorología adversa se refiere, se han emitido hasta 15 avisos amarillos, la mayoría asociados a dos episodios de calor: el primero, los días 18 y 19, centrado en el eje del Ebro; el segundo, del día 29 al 31, generalizado en la CAV. Además, este último evento obliga a activar sendas alteras naranja los días 29 y 30, por temperaturas altas extremas y por temperaturas altas persistentes, respectivamente.**

### Precipitación

Julio se ha comportado, en general, de manera muy seca, excepto en las comarcas litorales, seca. En lo que llevamos de siglo, ha sido el octavo julio más seco, de unas series encabezadas por el 2005, con unos valores relativamente similares a los del año pasado.

La distribución espacial de los acumulados mensuales no se aleja demasiado de la habitual, aunque los valores son mucho más cortos, por debajo del 50% en el interior. Los más altos se encuentran en el nordeste de Gipuzkoa, con una única estación por encima de los 100 mm (Eskas 131.4 mm, Berastegi 69.7 mm, Ameraun 65.8 mm) y el litoral (Miramon 90.1 mm, Aizarnazabal 65.2 mm, Oiartzun 50.7 mm, Matxinbenta 45.9 mm). Los más bajos, en las comarcas del oeste de la CAV, Añana, Cantábrica Alavesa y Encartaciones, amén de la Rioja Alavesa, con unas cuantas estaciones por debajo de los 10 mm (Párganos 2.7 mm, Tobillas 3.1 mm, Areta 3.1 mm, Zambrana 5.5 mm, Sodupe 9 mm).

El número de días de lluvia ha sido algo menor de lo habitual. Recordemos que julio es climatológicamente el mes con menos días de lluvia del año, entre 7-9 en el litoral, unos 4 en la Llanada Alavesa. Ninguno de los registrados este mes ha pasado de un acumulado abundante (10-30 mm).

El día 20 ha sido el más lluvioso, con una media de 9.3 mm en toda la CAV. Durante la noche calles de precipitación entran por el oeste, al paso de un frente en proceso de disolución, que barre la cornisa cantábrica y está asociado a una borrasca centrada al sur de Islandia. Las lluvias benefician sobre todo al interior de Gipuzkoa y al litoral (Eskas 28 mm, Estanda 27.8 mm, Ordizia 26.9 mm, Añarbe 26.8 mm, Miramon 18.4 mm, Arteaga 16.8 mm). En algunos casos los chubascos de carácter tormentoso dejan intensidades fuertes (15-30 mm/hora) en dichas zonas (Miramon 16.1 mm/h, Estanda 15.6 mm/h, Oiartzun 15.4 mm/h, Arteaga 15.4 mm/h).

Ya con menos incidencia sobre el territorio, podríamos comentar los chubascos de carácter tormentoso del día 5, esta vez asociados al calor. Así, por la tarde se desarrollan núcleos convectivos en el sistema Ibérico, que acaban entrando



en la CAV, con especial incidencia primero en el sur de Álava (Moreda 10.4 mm/h), después en las Estribaciones del Gorbea (Altube 15.9 mm/h, Sarria 14.1 mm/h, Gorbea 10.3 mm/h).

**Tabla 1: Precipitación total de julio en los últimos años en estaciones significativas de la red automática del País Vasco**

	2024	2023	2022	2021	2020	2019	2018	2017	2016	2015
Zorrotza	26.0	15.9	4.2	32.3	36.0	45.7	24.6	32.0	33.4	26.2
Lasarte	48.5	28.0	24.5	77.1	41.8	92.7	80.0	64.6	68.0	48.8
Arrasate	14.2	15.2	16.3	17.9	15.3	43.4	54.5	34.6	39.9	20
Abetxuko	16.5	24.5	14.0	0.6	14.7	28.8	64.1	10.9	9.3	20.9
Párganos	2.5	7.5	4.9	0.7	7.6	23.2	59.6	31.8	6.9	34.9

## Temperatura

Las temperaturas medias de julio han sido cálidas. En la costa han rondado los 20-21 °C y en la Llanada Alavesa se han acercado a los 20 °C, aproximadamente 0.7 °C por encima del promedio normal 1991-2020. En relación a lo que llevamos de siglo, ha sido el sexto julio más cálido, 1.6 °C por debajo del de 2006, que encabeza las series.

En la evolución de las temperaturas diarias se observa que julio comienza con jornadas frías durante la primera semana. Después, han predominado las cálidas, con alguna que otra fría intercalada. El mes culmina con las anomalías positivas más abultadas, en muchos casos entre los 6-8 °C. Hasta entonces habían sido bastante modestas.

Efectivamente, los valores más bajos se han registrado durante la primera semana, con mínimas medias de la CAV entre 11-13 °C. En concreto, las mínimas absolutas se dan el día 3, rondando los 5 °C en Añana y la Montaña Alavesa (Pagoeta 4.7 °C, Albaina 5.6 °C, Subijana 6 °C, Tobillas 6 °C). Las del día 7 bajan de los 10 °C en prácticamente toda Álava y apenas superan los 12-13 °C en la costa.

En cuanto a los valores más altos, los días 18 y 19 tenemos los primeros avisos por calor de la temporada, aunque de carácter local, centrados en el eje del Ebro. El día 18 es caluroso en la vertiente mediterránea, con máximas entre los 34-37 °C, más altos en general cuanto más al sur (Zambrana 37.2 °C, Moreda 37.1 °C, Párganos 36.6 °C, Kanpezu 36.4 °C, Espejo 36.1 °C). El día 19, máximas en parecidos derroteros, con tendencia a la baja en todas las zonas de la CAV, menos en el eje del Ebro, donde superan los valores del día anterior (Zambrana 38 °C, Moreda 37.8 °C, Párganos 37.6 °C, Espejo 37.5 °C, Kanpezu 36.8 °C). La entrada de viento norte suaviza el calor por la noche, excepto la previa al episodio, entre los días 17 y 18, tropical en la Rioja Alavesa (Párganos 22 °C, Moreda 21.2 °C).



A finales de mes tenemos un segundo evento de calor, esta vez, generalizado en la CAV. Da lugar a los primeros avisos y alertas por temperaturas altas persistentes del verano. Entre los días 28 y 30 la media de las máximas de la CAV supera los 32 °C, y el día 31 se acerca a los 30 °C. El momento más intenso del episodio tiene lugar el día 29, con valores que rozan los 40 °C en puntos de los valles cantábricos (Orozko 39.7 °C, San Prudentzio 39.6 °C, Balmaseda 39.6 °C, Zalla 39.2 °C, Berna 39.1 °C, Mañaria 39 °C, Saratxo 39 °C). El eje del Ebro es la zona que más sufre el episodio, alargándose allí hasta el día 31 (Párganos 37.7 °C, Moreda 37.5 °C, Zambrana 37.4 °C). Llamen la atención las mínimas altas, no bajando de los 20 °C en la costa y en la Rioja Alavesa en todo el episodio, además de en entornos urbanos como el Bilbao metropolitano (Párganos 23.7 °C, Moreda 23.7 °C, Higer 22.6 °C, Galindo 22.3 °C el día 29). De hecho, en algunas estaciones se bate el récord para un mes de julio. Hay que añadir que el polvo en suspensión que arrastraba la masa de aire norteafricana y la humedad relativa alta, especialmente en la vertiente cantábrica, contribuyeron a que la sensación de bochorno fuera mayor.

Estas temperaturas han estado acompañadas de una insolación cercana al promedio climatológico, en general, algo inferior en el litoral, lo contrario en el interior. Por capitales, Bilbao habría tenido 197 horas, Donostia-San Sebastián 186 horas y Vitoria-Gasteiz 250 horas. Los días 22 y 23 han sido la de cielos más netamente despejados en toda la CAV.

**Tabla 2: Temperatura media de julio en los últimos años en estaciones significativas de la red automática del País Vasco**

	2024	2023	2022	2021	2020	2019	2018	2017	2016	2015
<b>Zorrotza</b>	21.2	21.2	22.6	19.4	20.5	21.0	21.8	19.8	21.1	21.6
<b>Lasarte</b>	20.1	20.1	21.2	18.7	20.0	20.3	21.2	19.8	19.8	20.8
<b>Arrasate</b>	20.2	19.5	21.0	18.4	18.9	19.8	20.1	19.4	19.0	20.1
<b>Abetxuko</b>	19.9	19.2	20.5	18.0	18.9	19.9	20.1	19.5	19.3	20.7
<b>Párganos</b>	22.5	21.7	23.3	20.3	21.1	21.9	20.9	21.1	20.8	22.3

## Régimen de vientos

Predominio de flujos locales, con intensidad baja en general, aunque durante las tardes se registran rachas fuertes de componente norte en zonas no expuestas, sobre todo de Álava, en muchas ocasiones superiores a las registradas en zonas no expuestas. También se registran flujos sinópticos del cuarto cuadrante en varias jornadas, con intensidades algo mayores en zonas expuestas, pero sin llegar a ser notables.

Los flujos del segundo y tercer cuadrante aparecen de manera muy puntual, pero la racha más intensa del mes se registra durante las primeras horas del día 15, una racha del suroeste que supera los 100 km/h en Matxixako (102.7 km/h).



Algunas de las rachas más notables del mes son debidas a situaciones de inestabilidad o pasos frontales. Así, el día 5 una línea de turbonada cruza Álava de sur a norte y deja rachas muy fuertes en zonas no expuestas de Álava, llegando a rondar localmente los 100 km/h, sobre todo en el sur (Navarrete 98.4 km/h, Párganos 96.7 km/h, Moreda 93.5 km/h). El día 20, a últimas horas, un frente frío barre la región y deja una racha del noroeste de 95.6 km/h en Ordunte.

## Análisis

### Del 1 al 2 de julio

Julio comenzó con tiempo fresco y lluvioso. El día 1 nos cruzó un frente frío empujado por vientos del noroeste, que estaban dominados por el anticiclón de las Azores. Se dan precipitaciones que afectan a la vertiente cantábrica principalmente y temperaturas bajas para la época.

### Del 3 al 4 de julio

El tiempo se estabiliza durante un par de días. El anticiclón de las Azores penetró en forma de cuña por el Cantábrico, mientras que sobre la Península dominaba la típica baja térmica, afectando al sur del territorio. Cielos con pocas nubes, algunas de tipo bajo en la mitad norte, y ambiente frío a primeras horas en puntos de Álava, donde las mínimas se quedan por debajo de los 5 °C

### Del 5 al 7 de julio

El tiempo se inestabilizó notablemente el día 5. Una vaguada en el nivel de 500 hPa cruzó el Cantábrico guiando a un frente frío en superficie. Esta situación generó durante la tarde tormentas, destacando las que cayeron en el norte de Álava. Las temperaturas ascendieron antes de la llegada del frente, en el nivel de 850 hPa se alcanzaron 20 °C, con máximas que subieron hasta los 35 °C en el sur de Álava. Tras el paso del frente, las temperaturas descendieron de forma acusada el día 6, de manera que el sur de Álava pasa de los 35 °C a apenas 20 °C. Además, se dan precipitaciones concentradas en la vertiente cantábrica, las más altas en las comarcas litorales de Gipuzkoa.

### Del 8 al 10 de julio

Durante este periodo el tiempo es estable, especialmente en toda la mitad sur. En el nivel de 500 hPa dominaba una débil circulación zonal, con dominio de la baja térmica en el sur de la Península y un área poco definida sobre el Cantábrico. Predominan los cielos poco nubosos los días 8, 10 y gran parte del día 11. Las temperaturas vuelven a subir, en el nivel de 850 hPa rondan los 18-20 °C los días 8 y 9. En superficie se superan los 30 °C en la vertiente cantábrica el día 8, también en el sur los siguientes días.

### Del 12 al 19 de julio

El día 12 nos cruzó un frente frío, que afectó principalmente a la mitad norte. Tras este breve interludio, el tiempo volvió a ser estable. Seguimos bajo una ligera circulación zonal a la altura del paralelo 45°N, con una situación de nuevo



no muy definida en superficie y el dominio de la baja térmica sobre el centro-sur de la Península. Sobre el Cantábrico rozan algunos frentes muy debilitados, que dejan algunas precipitaciones los días 15 y 16 pero, en general, predomina el tiempo seco con amplios claros. Las temperaturas son contenidas, algo más altas en el sur de Álava. Al final del periodo se establecerá un centro de altas presiones sobre Europa y el Cantábrico, alcanzándose isotermas de 20-22 °C en el nivel de 850 hPa los días 18 y 19.

### **Del 20 al 21 de julio**

El día 20 se descolgó una pequeña DANA sobre el Cantábrico, que se desplazó rápido hacia el Mediterráneo al día siguiente. En el nivel de 850 hPa la temperatura desciende hasta los 8 °C. En superficie cruza una pequeña borrasca (1006 mb) a la altura de Bretaña, entrando la cuña anticiclónica tras ella el día 21. Son días inestables, registrándose tormentas fuertes el día 20.

### **Del 22 al 27 de julio**

Comienza este periodo con el restablecimiento de una débil circulación zonal en el nivel de 500 hPa. En superficie dominaba el anticiclón de Azores, extendiéndose en cuña sobre el Cantábrico, mientras la baja térmica peninsular afectaba al sur del territorio. La temperatura en el nivel de 850 hPa va ascendiendo día a día hasta rondar los 20 °C. Con esta situación el tiempo es estable, cielos poco nubosos, con predominio de vientos de componente norte suaves en la mitad norte, que aportan nubes bajas desde el día 24 hasta el 27, e incluso lloviznas los días día 26 y 27. Las temperaturas en superficie se mantienen en valores contenidos, salvo en el extremo sur del territorio, donde se superan los 30-32°C.

### **Del 28 al 31 de julio**

El tiempo dio un giro importante a final de mes, tornándose muy caluroso. El anticiclón de las Azores se retiró hacia el oeste y una pequeña vaguada atlántica acabó formando una pequeña DANA al oeste de la Península, permaneciendo estacionaria. Esta situación propició que los vientos en niveles medios y altos de la atmósfera fueran de componente sur, arrastrando una masa de aire muy cálido y con calima desde el norte de África. En el nivel de 850 hPa las temperaturas suben hasta los 25-26 °C. En superficie las temperaturas suben día a día, el día 28 se superan los 35 °C en gran parte del interior, el día 29 suben algo más en el interior y el día 30 se rondan los 35 °C en el litoral. Sin embargo, lo más destacable fueron las temperaturas mínimas, los días 28 y 30 en muchos puntos las mínimas no bajan de los 25 °C. También es destacable la alta humedad en el litoral, aportando unas sensaciones térmicas muy elevadas.



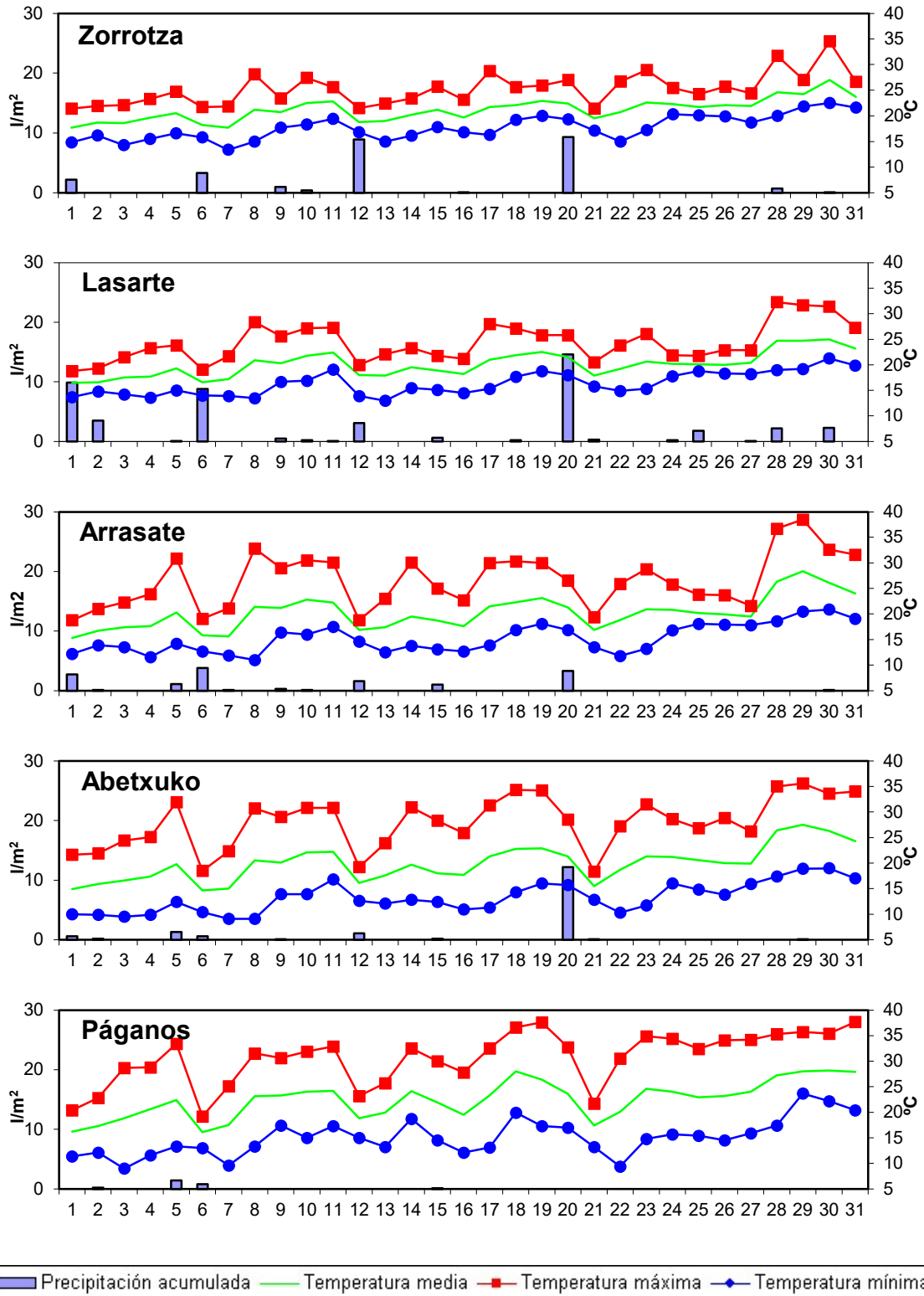
## Estadísticos básicos

**Tabla 3: Valores climáticos de julio de 2024 en estaciones significativas de la red automática del País Vasco**

Estación	Temp. med. °C	Temp. máx.med. °C	Temp. máx.abs. °C	Temp. mín.med. °C	Temp. mín.abs. °C	Días helada	Prec. acum. l/m <sup>2</sup>	Prec. máx.día l/m <sup>2</sup>	Días prec.
Zorrotza	21.2	25.2	34.5	17.7	13.4	0	26.0	9.3	5
Lasarte	20.1	24.3	32.3	16.3	13.0	0	48.5	14.6	8
Arrasate	20.2	26.6	38.5	15.2	11.0	0	14.2	3.8	6
Abetxuko	19.9	28.0	35.6	13.2	9.1	0	16.5	12.2	3
Párganos	22.5	30.7	37.7	15.0	9.0	0	2.5	1.4	1



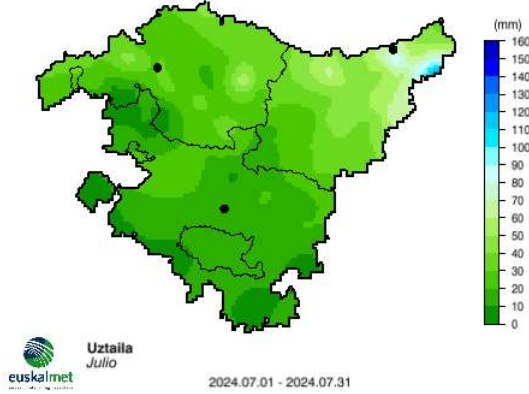
## Gráficas de temperatura y precipitación diaria



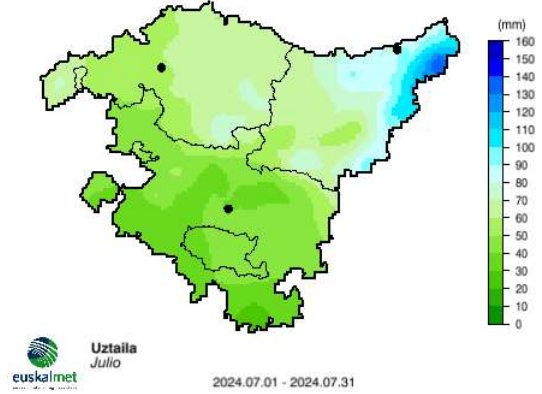


## Seguimiento de la precipitación

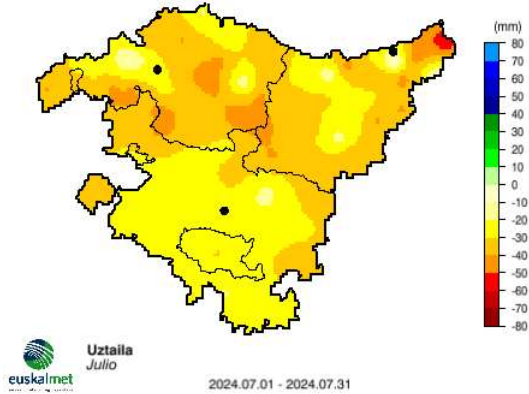
Behatutako prezipitazioa  
Precipitación observada



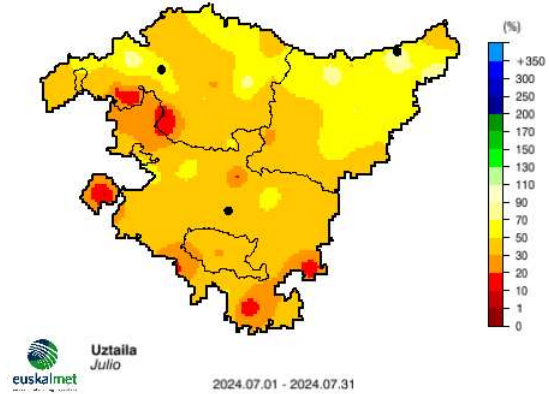
Prezipitazio normala  
Precipitación normal



Prezipitazio normalarekiko desbideratzea  
Desviación respecto a la precipitación normal



Prezipitazio normalarekiko portzentaia  
Porcentaje respecto a la precipitación normal







## Valores extremos

### Temperatura mínima más alta de julio

Nombre	Récord anterior siglo XXI (°C)	Fecha	Récord actual siglo XXI (°C)	Fecha	Instalación estación
Aizarnazabal	20.5	25/07/2013	20.9	30/07/2024	1999
Arboleda	20.1	16/07/2006	21.5	30/07/2024	2004
Arrasate	20	21/07/2006	20.9	30/07/2024	1999
Beluntza	19	18/07/2016	20.2	29/07/2024	2008
Elorrio	20.7	22/07/2013	22.5	30/07/2024	2000
Gasteiz	22.2	19/07/2016	22.6	29/07/2024	1999
Higer	22.8	21/07/2015	23.5	30/07/2024	2010
Iurreta	21.1	22/07/2013	21.4	30/07/2024	2001
Oñati	20.4	21/07/2006	20.8	30/07/2024	1999
S. Prudentzio	20.8	21/07/2006	22.1	30/07/2024	1999
Santa Clara	22	26/07/2012	22.5	30/07/2024	2010
Subijana	20	20/07/2006	22.1	29/07/2024	1999
Trebiño	19.1	23/07/2019	21.8	29/07/2024	2007
Urkiola	18.8	31/07/2001	20.2	29/07/2024	1999
Urkulu	20.1	25/07/2006	21.5	29/07/2024	2002

### Racha máxima más alta de julio

Nombre	Récord anterior siglo XXI (km/h)	Fecha	Récord actual siglo XXI (km/h)	Fecha	Instalación estación
Navarrete	89.6	19/07/2006	98.4	05/07/2024	1999
Ordunte	80.3	19/07/2011	95.6	20/07/2024	2003
Páganos	88.6	23/07/2019	96.7	05/07/2024	2004



## Fenómenos adversos

En julio se han emitido 15 avisos amarillos, desglosados según causas de la siguiente manera: 1 por precipitaciones intensas, 5 por temperaturas altas extremas, 3 por temperaturas altas persistentes y 6 por riesgo de incendios forestales.

Además, se han activado 2 alertas naranjas, 1 por temperaturas altas extremas y 1 por temperaturas altas persistentes.

- El día 5 es muy caluroso en Álava, con temperaturas máximas que llegan a rondar los 35 °C en puntos de la mitad sur (Zambrana 34.6 °C, Espejo 34.2 °C). Debido a la inestabilidad atmosférica y al calor acumulado a lo largo de las horas centrales del día, se van formando tormentas en el interior de la península ibérica, que se desplazan hacia el NNE y ganan fuerza tras su paso por el sistema Ibérico. Al final de la tarde llegan tormentas al sur de Álava, precedidas de un viento fuerte que deja rachas cercanas a los 100 km/h en algunos puntos (Navarrete 98.4 km/h, Párganos 96.7 km/h, Moreda 93.5 km/h). La tormenta posterior deja chubascos moderados, destacando el registrado en Moreda (6.7 mm en 10 minutos, 10.4 mm en una hora). La tormenta sigue avanzando, aunque llega más debilitada a las zonas centro y este de la Llanada Alavesa. Posteriormente, se activan tormentas en el oeste de Álava, que en esta ocasión sí ganan fuerza al acercarse a la montaña cantábrica. Deja chubascos fuertes en torno a Murgia, que en esta ocasión no van acompañados de rachas intensas de viento, pero sí de granizo pequeño. Los chubascos son breves, pero con diezminutarios notables (Altube 11.6 mm/10 min, Sarria 10.3 mm/10 min). Tras su paso por la montaña cantábrica, deja algunos chubascos moderados en la cuenca del Deba (Aizarnazabal 5.3 mm/10 min) por la noche. A últimas horas disminuye la actividad tormentosa y remite la precipitación en la CAV.

Estación	Precipitación día 5 (mm/h)	Hora UTC
Altube	15.9	19:30
Sarria	14.1	19:40
Moreda	10.4	18:50
Gorbea	10.3	19:50

*Viernes, día 5: Aviso Amarillo por precipitaciones intensas desde las 18 hasta las 24 hora local.*

- El día 18 es caluroso en la vertiente mediterránea, con las máximas en torno a los 34 o 35 °C en la Llanada Alavesa y superando los 36 °C en el eje del Ebro y en Montaña Alavesa; llega a superar mediada la tarde los 37 °C en Zambrana (37.2 °C) y ya al final de la tarde en Moreda (37.1 °C). El día 19 el viento se fija del norte a una hora más temprana y, aunque las temperaturas máximas siguen en general por parecidos derroteros, tienden a la baja en



todas las zonas, menos en el eje del Ebro, donde superan los valores del día anterior (Zambrana alcanza los 38 °C a media tarde). La entrada de viento norte suaviza el calor en esta zona antes que el día anterior. El día 20 el viento sopla del norte a partir de la mañana y las temperaturas bajan notablemente. Las máximas se quedan por debajo de 30 °C, salvo en el eje del Ebro, donde las temperaturas más altas llegan a rondar los 31 o 32 °C (31.6 °C de media en la zona, con una máxima de 32.7 °C en Párganos). Durante esas tres jornadas el riesgo de incendios es alto en la vertiente mediterránea, al coincidir la situación de sequedad y temperaturas altas con la recolección del cereal con maquinaria pesada.

Estación	Temperatura máxima día 18 (°C)
Zambrana	37.2
Moreda	37.1
Párganos	36.6
Kanpezu	36.4
Espejo	36.1
Albaina	36

Zona	Temperatura máxima día 18 (°C)
Zona costera	24.7
Zona cantábrica interior	28.6
Zona de transición	33.8
Zona del eje del Ebro	36.8

Estación	Temperatura máxima día 19 (°C)
Zambrana	38
Moreda	37.8
Párganos	37.6
Espejo	37.5
Kanpezu	36.8
Trebiño	35.9
Albaina	35.4

Zona	Temperatura máxima día 19 (°C)
Zona costera	24.4
Zona cantábrica interior	28.3
Zona de transición	33.3
Zona del eje del Ebro	37.6

*Jueves, día 18: Aviso Amarillo por temperaturas altas extremas en el eje del Ebro desde las 13 hasta las 20 hora local. Aviso Amarillo por riesgo de incendios forestales en la vertiente mediterránea desde las 12 hasta las 22 hora local.*



*Viernes, día 19: Aviso Amarillo por temperaturas altas extremas en el eje del Ebro desde las 13 hasta las 20 hora local. Aviso Amarillo por riesgo de incendios forestales en la vertiente mediterránea desde las 12 hasta las 22 hora local.*

*Sábado, día 20: Aviso Amarillo por riesgo de incendios forestales en la vertiente mediterránea desde las 12 hasta las 22 hora local.*

- El día 28, debido a llegada de una masa de aire cálida de origen africano y vientos del sur en todos los niveles, se inicia un periodo de altas temperaturas que afecta a toda la CAV. Durante la mañana del día 28 el viento se va fijando del sureste en el interior y sopla con rachas fuertes, las máximas alcanzan los 36 °C en el eje del Ebro, los 35 °C en la zona de transición, los 33 °C en la zona cantábrica interior y los 29 °C en la costa, donde la subida de las temperaturas se prolonga más que en el resto, hasta bien entrada la tarde. Las mínimas son también altas y superan los 19-20 °C en la vertiente cantábrica. Este día se registra un incendio en matorrales en Aretzalde (Lezama).

El día 29 se intensifica el calor en la zona cantábrica interior (35.2 °C) y en la de transición (35.8 °C), se mantienen en el eje del Ebro (35.6 °C) y se alivian en la costa debido al régimen de brisas (26.7 °C). Los valores más altos de todo el episodio se registran este día, superándose los 39 °C en los valles cantábricos. Además, la noche es tropical en la costa y en el eje del Ebro. Esta jornada, debido a un rayo, se queman unos 3000 m<sup>2</sup> de cereal ya cosechado en Cárcamo (oeste de Álava).

El día 30 bajan algo las máximas, en torno a los 33 °C en el interior, aunque se mantienen elevadas en el eje del Ebro (35.4 °C). Las máximas absolutas se reparten ahora entre los valles cantábricos, Añana y la Rioja Alavesa, rondando los 36 °C. Sin embargo, lo más llamativo son las mínimas, noche tropical en todas las zonas, menos en la de transición. Este día 30, en la localidad alavesa de Oyón se origina un incendio en unos rastrojos. El día 31 la DANA se ha disuelto y tan sólo quedan restos que cruzan la Península. La aproximación de un frente atlántico propicia la entrada de flujos del oeste, que refrescan el ambiente, aunque la jornada todavía es cálida en el eje del Ebro (37.1 °C).

La proximidad de la pequeña DANA a la Península genera inestabilidad, que se traduce en tormentas esporádicas los días 29 y 30, sobre todo este último día, y que apenas sirven para aliviar transitoriamente el calor. Por otro lado, su ubicación frente a las costas de Portugal favorece la entrada de aire de origen sahariano, acompañado de polvo en suspensión, que contribuye a que sea mayor la sensación de bochorno.

Estación	Temperatura máxima día 28 (°C)
Zambrana	38.1
Saratxo	37.6
Espejo	37.2
San Prudentzio	37.2



Arrasate	36.7
Oñati	36.4
Mañaria	36.2
Elorrio	35.8
Orozko	35
Oiartzun	33.1
Zorrotza	31.7

Zona	Temperatura máxima día 28 (°C)
Zona costera	29.4
Zona cantábrica interior	33.4
Zona de transición	35.2
Zona del eje del Ebro	35.8

Estación	Temperatura máxima día 29 (°C)
Orozko	39.7
San Prudentzio	39.6
Balmaseda	39.6
Ordunte	39.2
Zalla	39.2
Berna	39.1
Mañaria	39.0
Saratxo	39.0

Zona	Temperatura máxima día 29 (°C)	Temperatura mínima día 29 (°C)
Zona costera	26.7	20.9
Zona cantábrica interior	35.2	19.5
Zona de transición	35.8	19.8
Zona del eje del Ebro	35.6	21.6

Estación	Temperatura máxima día 30 (°C)
Sodupe-Cadagua	37.2
Zambrana	36.4
Espejo	35.9
Igorre	35.6
Zalla	35.4
Párganos	35.4
Moreda	35.2
Gardea	35.2

Zona	Temperatura máxima día 30 (°C)	Temperatura mínima día 30 (°C)
Zona costera	30.8	22
Zona cantábrica interior	33.4	20.9
Zona de transición	33.8	18.4
Zona del eje del Ebro	35.4	20.3

Estación	Temperatura máxima día 31 (°C)
Párganos	37.7



Espejo	37.5
Zambrana	37.4
Moreda	36.8
Kanpezu	36.5
Trebiño	35.9
Albaina	35.7

Zona	Temperatura máxima día 31 (°C)	Temperatura mínima día 31 (°C)
Zona costera	25.3	20.9
Zona cantábrica interior	29.4	19.5
Zona de transición	33.8	16
Zona del eje del Ebro	37.1	18

*Domingo, día 28: Aviso Amarillo por temperaturas altas persistentes desde las 00 hasta las 24 hora local. Aviso Amarillo por temperaturas altas extremas desde las 13 hasta las 20 hora local.*

*Lunes, día 29: Alerta Naranja por temperaturas altas extremas en la zona cantábrica interior, en la zona de transición y en la zona del eje del Ebro desde las 13 hasta las 20 hora local. Aviso Amarillo por temperaturas altas extremas en la zona costera desde las 13 hasta las 18 hora local. Aviso Amarillo por temperaturas altas persistentes desde las 00 hasta las 24 hora local. Aviso Amarillo por riesgo de incendios forestales en la zona de transición y en la zona del eje del Ebro desde las 12 hasta las 22 hora local.*

*Martes, día 30: Alerta Naranja por temperaturas altas persistentes desde las 00 hasta las 24 hora local. Alerta Naranja por temperaturas altas extremas en la zona cantábrica interior, en la zona de transición y en la zona del eje del Ebro desde las 13 hasta las 19 hora local. Aviso Amarillo por temperaturas altas extremas en la zona costera desde las 13 hasta las 19 hora local. Aviso Amarillo por riesgo de incendios forestales desde las 12 hasta las 24 hora local.*

*Miércoles, día 31: Aviso Amarillo por temperaturas altas persistentes en el interior desde las 00 hasta las 19 hora local. Las temperaturas mínimas/máximas se pueden situar en torno a los 18/32 °C en la zona cantábrica interior, 17/35 °C en la zona de transición y los 18/36 °C en la zona del eje del Ebro. Aviso Amarillo por temperaturas altas extremas en la zona de transición y en el eje del Ebro desde las 13 hasta las 19 hora local. Las temperaturas máximas podrían rondar los 35 °C en la zona de transición y los 36 °C en la zona del eje del Ebro.*



## Terminología

*Temperatura media*: temperatura media mensual.

*Temperatura máxima*: media mensual de las temperaturas máximas diarias.

*Temperatura máxima absoluta*: temperatura más alta del mes.

*Temperatura mínima*: media mensual de las temperaturas mínimas diarias.

*Temperatura mínima absoluta*: temperatura más baja del mes.

*Días de helada*: número de días del mes con temperatura  $< 0^{\circ}\text{C}$ .

*Precipitación acumulada*: precipitación total mensual.

*Precipitación máxima diaria*: precipitación total diaria más alta del mes.

*Días de precipitación*: número de días del mes con precipitación  $\geq 1$  mm.

*Índice de frecuencia (f) de la temperatura*. Criterio:

- *Extremadamente cálido*: las temperaturas sobrepasan el valor máximo registrado en el periodo de referencia 1991-2020.
- *Muy cálido*:  $f < 20\%$ . Las temperaturas registradas se encuentran en el intervalo correspondiente al 20% de los años más cálidos.
- *Cálido*:  $20\% \leq f < 40\%$ .
- *Normal*:  $40\% \leq f < 60\%$ . Las temperaturas registradas se sitúan alrededor de la mediana.
- *Frío*:  $60\% \leq f < 80\%$ .
- *Muy frío*:  $f \geq 80\%$ . Las temperaturas registradas se encuentran en el intervalo correspondiente al 20% de los años más fríos.
- *Extremadamente frío*: las temperaturas no alcanzan el valor mínimo registrado en el periodo de referencia 1991-2020.

*Índice de frecuencia (f) de la precipitación*. Criterio:

- *Extremadamente húmedo*: las precipitaciones sobrepasan el valor máximo registrado en el periodo de referencia 1991-2020.
- *Muy húmedo*:  $f < 20\%$ . Las precipitaciones registradas se encuentran en el intervalo correspondiente al 20% de los años más húmedos.
- *Húmedo*:  $20\% \leq f < 40\%$ .
- *Normal*:  $40\% \leq f < 60\%$ . Las precipitaciones registradas se sitúan alrededor de la mediana.
- *Seco*:  $60\% \leq f < 80\%$ .
- *Muy seco*:  $f \geq 80\%$ . Las precipitaciones registradas se encuentran en el intervalo correspondiente al 20% de los años más secos.
- *Extremadamente seco*: las precipitaciones no alcanzan el valor mínimo registrado en el periodo de referencia 1991-2020.

La explicación de otros términos empleados en el texto puede encontrarse en el siguiente manual de estilo: <https://www.euskalmet.euskadi.eus/divulgacion/manual-de-estilo/>.

**NOTA:** los datos empleados en este informe son provisionales y están pendientes de validar.