



Euskal Autonomia Erkidegoko 2030erako Biodibertsitate Estrategia

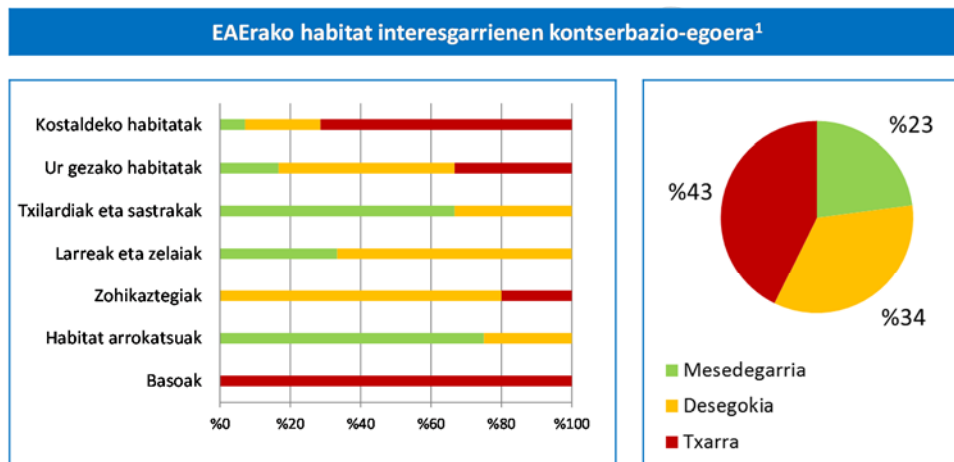
Diagnostikoaren ideia nagusiak

Dokumentu hau natura-ondarearen diagnostikoaren laburpena da, Euskal Autonomia Erkidegoko 2030erako Biodibertsitate Estrategia eratzeko egin dena. Diagnostiko hori egiteko, hainbat diziplinarekin erlazionatutako dokumentuak aztertu dira, eta hemen informazioa ahalik eta laburtuen azaldu nahi izan da. Diagnostikoari zein haren laburpenari dagokienez, nahi izatekotan ekarpenak bidal daitezke, Irekiaren bidez.

Aurreko otsailaren 10ean biodibertsitateari buruzko gizarte-foroa egin zen. Bertan, 11 ideia nagusi aurkeztu ziren, eta laburpen honen edukiak ideia horiek laburtzen dituzten bederatzita puntutan oinarritu dira. Puntu horiek diagnostikoaren alderdirik garrantzitsuenak jasotzen dituzte.

1. EAerako interesekoak diren habitaten % 75 kontserbazio-egoera txarrean daude, horien atzerakada, zatiketa edo degradazioa dela eta.

EAerako interesekoak diren habitatak lortzeko, Erkidegorako (Europar Batasunerako) interesekoak diren habitatan eta Natura 2000 eremuetako helburuen eta neurrien dokumentuetan jasotako elementu nagusietan oinarritu dira.



¹ Zaintzaren emaitza nagusiei buruzko txostena, I. eranskineko habitat motetarako 17. artikularekin bat (D eranskina)

Europar Batasunean Erkidegorako interesekoak diren habitaten kontserbazio-egoera EAerako interesekoak direnen egoeraren antzekoa da (% 77 egoera txarrean dago), Europar Batasuneko 2020erako Biodibertsitate Estrategiari egindako erdiko berrikuspenak 2010etik kontserbazio-egoera ona duten habitat kopuruak gora egin duela adierazten duen arren.

Europar Batasunean, kontserbazio-egoerarik txarrean dauden habitatak larreak eta hezeguneak dira. Euskadin, bestalde, hezeguneak eta zohikaztegiak egoera txarrean daude, hala ere, kostaldekoak eta basoak daude egoerarik txarrean. Azken horiek oso ugariak dira EAEn, eta horiei buruzko kontu garrantzitsu bat da kontserbazio-egoera txarra dutela egitura-komplexutasun eskasa dute eta. Funtsean, horren arrazoia da iraganean aprobetxamendu handia egin zitzaiela eremu horiei. Harez geroztik, egoerak hobera egin du nabarmen, eta hobekuntza horrek iraun egin du. Eremu horiek dituzten mehatxu eta erronken artean klima-aldaketa nabarmentzen da.



2. Espezien kontserbazio-egoerari buruz ez dago informazio nahikorik.

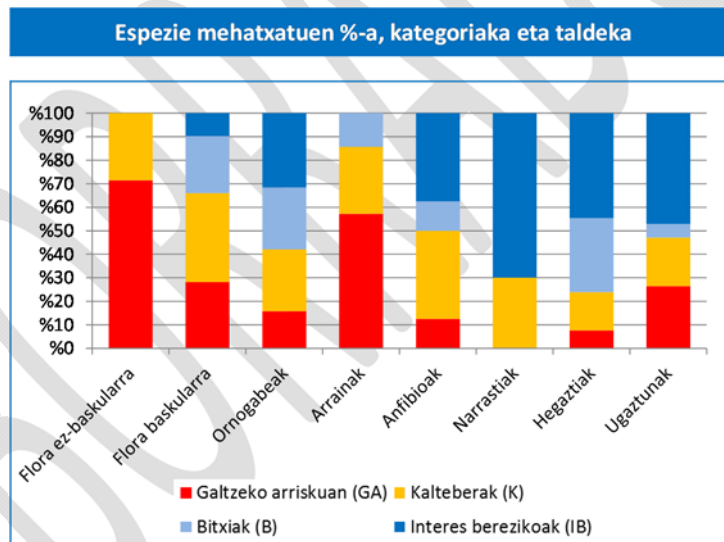
Oro har, EAEn ez dago espezieen kontserbazio-egoerari eta joerari buruzko informazio askorik. Izan ere, habitaten kontserbazio-egoera ez bezala, espezieen kontserbazio-egoera ez da balioztatu. Informazio eskasia hori bereziki nabarmengarria da ondoei, likenei, baskularra ez den florari eta ornogabeiei dagokienez.

Hala eta guztiz ere, esan daiteke, Europar Batasuneko 2020erako Biodibertsitate Estrategiari egindako erdiko berrikuspenaren arabera, 2010etik kontserbazio-egoera ona duten espezie kopuruak gora egin duela. Dena den, egoera txarrean dauden espezie asko egoera txar horretan daude oraindik, eta batzuk, are egoera txarragoan daude orain.

3. Arriskuan dauden espezieen Euskadiko katalogoan, 202 espezie jasota daude arrisku gehieneko bi kategorietan (87 «galzorian» eta 115 «urrakorrak»). Espezie inbentariatu guztien % 2 dira.

Euskadiko katalogoaren arabera, EAEn inbentaritu diren espezieen % 4 arriskuan (mehatxupean) daude: 87 «galzorian» daude, 115 «urrakorrak» atalean sailkatuta daude, 88k «arraroa» izendapena dute eta 93 «interes berezikoak» dira. Halaber, EAerako interesekoak diren espeziak kudeatzeko 21 plan daude. Horietako 19 arriskuan dauden espezieen Euskadiko Katalogoan jasotako taxonei zuzenduta daude.

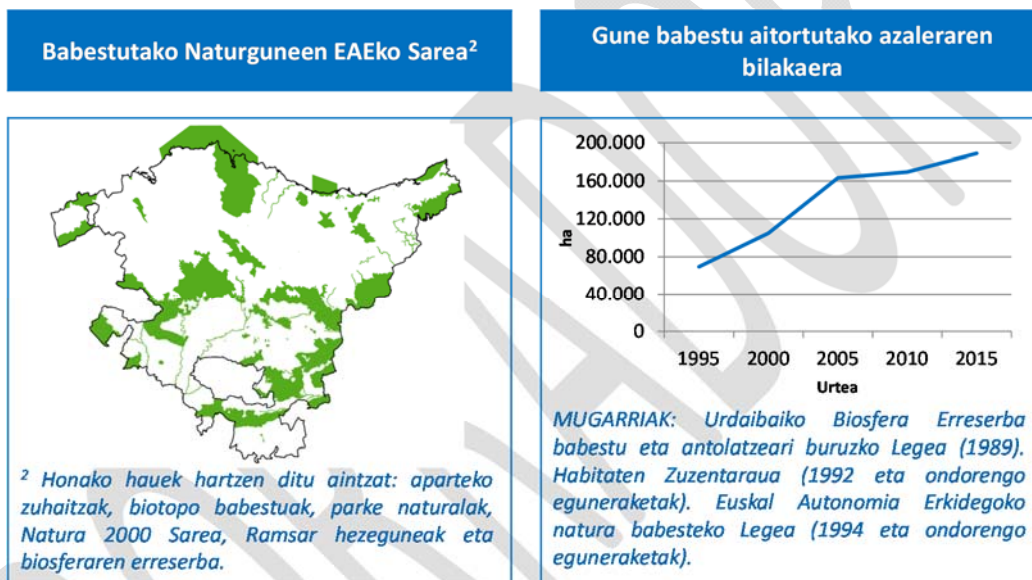
Beste alde batetik, arriskuan dauden itsas espezieen Euskadiko katalogoko proposamen bat ere badago. Onddoen eta likinenen multzoak ez daude arriskuan dauden espezieen Euskadiko katalogoan jasota, ezta zerrenda gorrietan ere. Beraz, horiek duten arrisku-maila ezezaguna da.



Kudeaketa-planez gain, beste kontserbazio-ahalegin batzuk egiten ari dira, honako hauen bidez: LIFE-programak, germoplasma bankua, fauna berreskuratzeko zentroak, gatibu-egoeran hezteko programak, birpopulatzeak, hegazti sarraskijaleen janontziak, etab.

4. EA Eren azaleraren % 23 dago babesgune bezala deklaraturata. Red Natura 2000k lurraldearen % 20,5 barne hartzen du.

Red Natura 2000 funtsezko apustua da Europako biodibertsitate-politikari dagokionez. Sare hori Europako lur- eta ibai-habitatentzat osatu da neurri handi batean, eta lur-azaleraren % 18 barne hartzen du, gutxi gorabehera. Euskadin 112 lekuk osatzen dute eremu babestuen sarea. Aintzat hartuta eremuetako batzuek babestu beharreko figura bat baino gehiago dutela, EA Eren azaleraren % 23 babestua dago (190.189 ha). Eremu horietako gehienak (denak zuhaitz berezien kategoria izan ezik) nahitaez bete behar diren zenbait araudiri eta neurri atxikita daude.



Azken hamarkadetan eremu babestuen adierazpena handitzen joan da, horren inguruko araudia, Europa-mailakoa nagusiki, onetsiz joan ahala. Sumatu daiteke adierazpena bere puntu gorenera iristen ari dela.

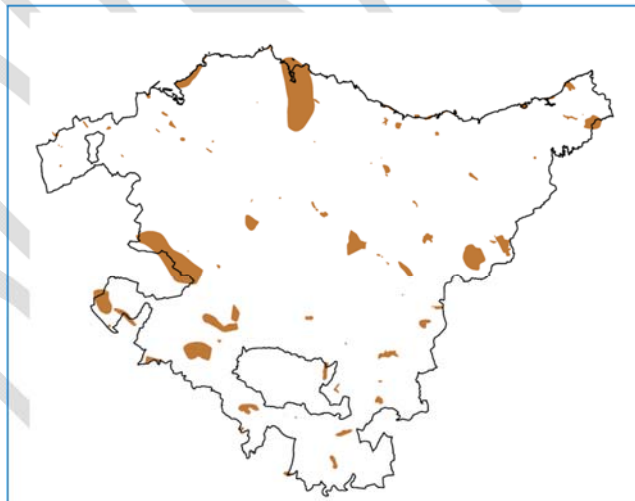
Edonola ere, Europako Biodibertsitate Estrategiari egindako erdiko berrikuspenaren arabera, habitaten eta espezieen kontserbazio-egoera globala Red Natura 2000k ematen dien estaldura-mailari edo ordezkapenari lotuta dago. Hala ere, egoera txarrean dauden habitaten eta espezieen kasuan, beren kontserbazio-egoeraren joera hertsiki lotua dago Red Natura 2000k ematen dien estaldura-mailari. Izan ere, sareak gero eta estaldura gehiago eman, orduan eta hobeto balioztatzen da bere joera. Estaldura gehien duten kasuetan «egonkor» gisa balioztatzen da, eta estaldura txikiagoa dutenean, «txarrera doa» gisa.

5. Geodibertsitateak leku hartu du natura-ondarearen kudeaketan.

Euskal Autonomia Erkidegoko 2020erako Geodibertsitate Estrategiak honako hau adierazten du: «Geodibertsitatea ondasun komuna da eta argi dado lurralde baten aberastasun naturalaren parte dela. Izan ere, biodibertsitatearen aulkia da, eta elementu biotikoen garapena baldintzatzen du, orain arte administrazio publikoek egindako kudeaketaren eta kontserbazioaren helburu nagusia izan direnak».

Alor horretan, babesaren eta kudeaketaren eredu berritzailea da Euskadi. Interes geologikoko inbentario bat egin da, gure lurraldean geodibertsitateak duen garrantzia islatzen duena. Nolanahi ere, aipatu behar da leku horietako gehienak ez daudela araututa, lekuen kontserbazioa eta babesa bermatzeko. Zenbait salbuespen dauden arren, orokorrean, ez dira EAEko eremu naturalen barruan babestu beharreko elementu baliagarritzat jo. Euskal Kostaldeko Geoparkeak, bestalde, aintzatespen handia lortu du; izan ere, UNESCOren zerrendan sartu dute eta horrek esan nahi du biosfera-erreserben kontsiderazio bera daukala.

Interes Geologikoko Lekuak (IGL)



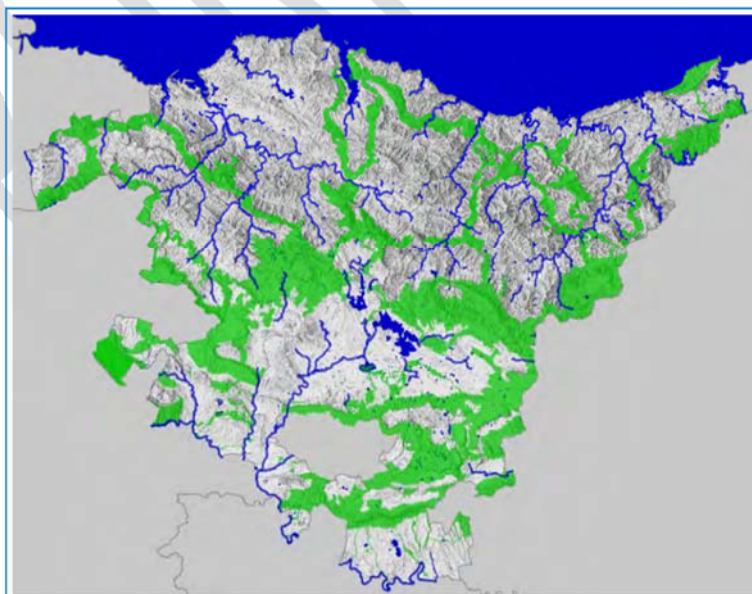
150 leku
EAEko azaleraren % 5

6. Lurralde Antolamenduaren Gidalerroen bidez, lurralde-eredu berri bat lantzen ari dira, azpiegitura berdea zerbitzu ekosistemikoen aukera handia ematen duen elementu eta kontzeptu gisa txertatuta duena.

Europar Batasuneko biodibertsitate-politikak ere ekosistema-zerbitzuetan oinarritutako ikuspegia sustatzen du. Horren harira, Europar Batasuneko Biodibertsitate Estrategiaren helburuen artean azpiegitura berde bat sortzea dago, ekosistemak mantentzeko eta hobetzeko, eta lurraldearen eta ekosistemek ematen dituzten zerbitzuen arteko konektibitatea sustatzeko. Nahiz eta horren inguruan aurrerapen handiak egon diren, estatu kideek nazio- eta lurralde-markoak garatu eta ezarri beharko dituzte, leheneratzea eta azpiegitura berdea sustatzeko.

EAEk bere lurralderako Europako Azpiegitura Berdea sortzeko estrategia onartu du. Lurralde Antolamenduaren Gidalerroek agindu dute estrategia, eta kontzeptu hori lurralde-eredu berrian txertatzen ari dira. Lurralde Antolamenduak uste du ekosistema-zerbitzuen ikuspegia erabakiak hartzean orain arte aintzat hartu ez diren (edo horien zati bat bakarrik aintzat hartu den) alderdi batzuk (euskarrikoak, hornikuntzakoak, araudikoak, kulturalak) aintzat hartzeko aukera dela.

EAEko Lurralde Antolamendurako Gidalerroen berrikuspenean jasotako azpiegitura berdeen proposamena



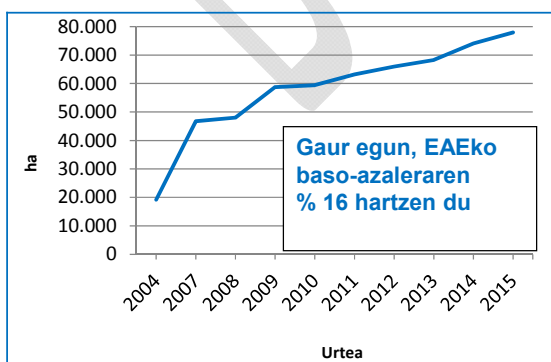
7. Nekazaritza oso garrantzitsua da EAEko natura-ingurunea eta paisaia tradizionala zaintzeko, landa-komunitateei eusten dielako eta espezieen eta barietateen genetika-aberastasuna gordetzen duelako.

EAEko azaleraren zati handi bat (% 81) nekazaritza eta basozaintzako sektorearekin dago lotuta; beraz, sektore horrek natura-ondarearen kudeaketan duen eragina azpimarragarria da. Mantendu eta kontserbatu ahal izateko, euskal lurraldeko habitat eta espezie asko nekazaritza eta basozaintzako jardueraren mende daude. Red Natura 2000n ordezkari gehien duen eremu mota mendikoa da. Eremu horretako erabilera nagusiak basozaintzakoak eta nekazaritza eta abeltzaintzakoak dira; bereziki, larre- eta sastraka-inguruetan, ganaduak hazkuntza estentsiboan aprobetxatzen dituenetan. Gainera, animalia- eta landare-mota asko dago nekazaritzari eta abeltzaintzari lotua. Hori dela eta, landa-eremuko biodibertsitatearen kontserbazioa lantzeko, aintzat hartu behar dira alderdi sozioekonomikoak eta ekosistema horien oinarrian dauden balioak eta prozesuak bultzatzera zuzendutako politikak.

Ekoizpen ekologikorako eta ekoizpen integraturako azalera hazkunde esanguratsua egon da. Nekazaritzako eta ingurumeneko neurriei lotutako azalera gorantz egin du pixka bat. Baso-azalera asko handitu da, eta eskualdeko basogintza iraunkorreko ziurtapen-sistema garatu duen lehenengo autonomia-erkidegoa da.

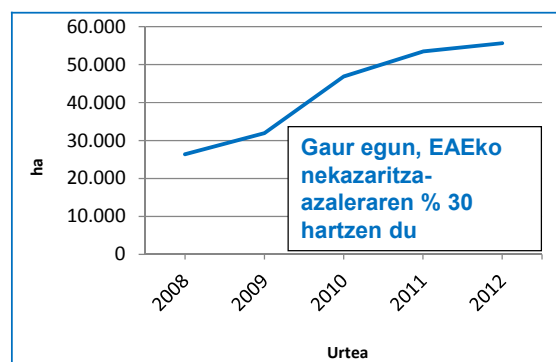
EAEk parte-hartze aktiboa du planak eta arauak sustatzen; helburua da sektoreak ingurumena gehiago errespetatzea eta garapen iraunkorra ziurtatzea, baita jasotako natura-ondarea babestea eta indartzea ere.

Baso-kudeaketa jasangarrira atxikitako azalaren bilakaera³



³ Basoak Ziurtatzeko Sistemak Errekonozitzeko Programara atxikitako azalera. Basalde, 2015.

Nekazaritzako eta ingurumeneko neurriei atxikitako azalaren bilakaera⁴



⁴ Landa-garapeneko 2007-2014 aldirako Euskadiko Planaren segimenduen arabera.



9. Europako eta EAEko natura-ondarea eta bere ekosistema-zerbitzuen galera edota narriadura sortzen duten presio nagusiak honako hauek dira: lurraren artifizializazioa/urbanizazioa, nekazaritza, baldintza naturalak aldatzea, kutsadura, klima-aldaketa eta espezie exotiko inbaditzaileak.

Euskadiko azaleraren zatirik handiena lurzoru urbanizaezinak, eremu libreak eta ibai-ibilguak dira. EAEn kalifikatutako azaleraren % 6,76 bakarrik osatzen dute azpiegiturek eta eremu urbanizatuak. Hala eta guztiz ere, asentatze edo eraikitze horrek lurraldeak zatiketa handia jasatea ekarri du. Azpiegitura berdea egoki planifikatzeak eta diseinatzeak lurraren artifizializazioak eta zatiketak sortutako eraginak eta ondorioak arintzen lagunduko dute.

Nekazaritzari dagokionez, honako hauek dira presio eta mehatxu ohikoenak: laborantzako ohiturak aldatzea, artzaintza (artzaintza-sistemak eta artzaintza ez nahikoa barne), ongarriketa eta pestizidak.

Baldintza naturalak gizakien jarduerengatik aldatu dira nagusiki. Izan ere, gizakiek ur-masen baldintzak aldatu dituzte, eta habitaten arteko komunikazioa murriztu dute, besteak beste.

Kutsadura bigarren mailara pasa da presioen artean, bere alor guztietan hobekuntza izan baitu:

- Airearen kalitatea hobetzen ari da, eta airearen kutsatzaileen isurtzea behera ari da.
- EAEko ur-masen egoera ekologikoak eboluzio positiboa agertzen du.
- Ikertutako eta leheneratutako lurzoru kutsatuen kopurua eta azalera etengabe ari da igotzen.

Euskadiren Klima Aldaketako Estrategiak arintze- eta egokitze-lehentasanak 2050erako finkatu ditu. Energiako, garraioko eta industriako sektoreak dira kutsatzaileen isurle nagusiak. Nekazaritzak, bestalde, bi zeregin betetzen ditu klima-aldaketari dagokionez: isurtze-iturria (urteko berotegi-efektuko gas-isurtzeen % 4, jaisten ari da) eta karbono-hustulekuak sortzen dituen jarduera.

Espezie exotiko inbaditzaileei dagokienez, Euskadiko administrazioek ahalegin handiak egiten ari dira, Europako Biodibertsitate Estrategiaren 5. helburuan jasotako ekintzei jarraituz. Halere, EAEn ez dago espezie exotiko inbaditzaileak kudeatzeko markorik.

